



Новоаннинская районная ДУМА Волгоградской области

Р Е Ш Е Н И Е

от _____ 2023 года

№ __/__

***О внесении изменений в решение
Новоаннинской районной Думы от 4 мая 2017
года № 16/163 «Об утверждении правил
землепользования и застройки
Краснокоротковского сельского поселения
Новоаннинского муниципального района
Волгоградской области»***

В соответствии с Градостроительным кодексом Российской Федерации от 29 декабря 2004 года 190-ФЗ, Федеральным законом от 6 октября 2003 года № 131-ФЗ «Об общих принципах организации местного самоуправления в Российской Федерации», Уставом Новоаннинского муниципального района Волгоградской области,

Новоаннинская районная Дума р е ш и л а:

1. Внести в решение Новоаннинской районной Думой от 4 мая 2017 года № 16/163 «Об утверждении правил землепользования и застройки Краснокоротковского сельского поселения Новоаннинского муниципального района Волгоградской области» (в редакции решений Новоаннинской районной Думы от 13 декабря 2018 г. № 27/299, от 25 февраля 2021 г. № 44/507), (далее - Правила) следующие изменения:

1.1. пункт 1 статьи 6 раздела 1 данных Правил изложить в новой редакции:

«1. Комиссия по подготовке проекта правил землепользования и застройки (далее – Комиссия) является постоянно действующим коллегиальным совещательным органом Администрации.»;

1.2. раздел 2 «Карта градостроительного зонирования» данных Правил изложить в новой редакции согласно приложению к настоящему решению.

1.3. раздел 3 «Градостроительные регламенты» изложить в новой редакции согласно приложению к настоящему решению.

2. Настоящее решение вступает в силу со дня его принятия.

3. Опубликовать настоящее решение в официальном издании «Новоаннинский вестник» в установленном порядке.

4. Контроль за исполнением настоящего решения возложить на постоянную комиссию Новоаннинской районной Думы по местному самоуправлению и социальным вопросам (Чупахин С.А.).

**Председатель
Новоаннинской районной Думы**

Ю.А. Стадник

**Глава Новоаннинского
муниципального района**

Н. С. Моисеев

Правила землепользования и застройки Краснокоротковского сельского поселения Новоаннинского муниципального района

Карта градостроительного зонирования
х.Рог-Измайловский

Границы территориальных зон

х.Рог-Измайловский



УСЛОВНЫЕ ОБОЗНАЧЕНИЯ:

--- граница населенного пункта

ЖИЛАЯ ЗОНА

Ж - жилая зона

ЗОНА СЕЛЬСКОХОЗЯЙСТВЕННОГО ИСПОЛЬЗОВАНИЯ

СХ - зона сельскохозяйственного использования

ЗОНА СПЕЦИАЛЬНОГО НАЗНАЧЕНИЯ

С - зона специального назначения

№	Дата	Содержание	Инициалы	Подпись
1	12.12.2012	Утверждение правил землепользования и застройки		
2	12.12.2012	Изменение правил землепользования и застройки		
3	12.12.2012	Изменение правил землепользования и застройки		
4	12.12.2012	Изменение правил землепользования и застройки		
5	12.12.2012	Изменение правил землепользования и застройки		
6	12.12.2012	Изменение правил землепользования и застройки		
7	12.12.2012	Изменение правил землепользования и застройки		
8	12.12.2012	Изменение правил землепользования и застройки		
9	12.12.2012	Изменение правил землепользования и застройки		
10	12.12.2012	Изменение правил землепользования и застройки		

- карты зон с особыми условиями использования территории, применительно к х. Рог-Измайловский, х. Буденновский:

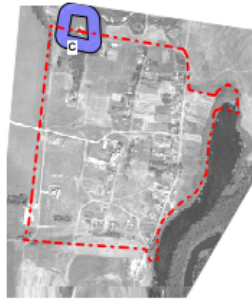


Правила землепользования и застройки Краснокоротковского
сельского поселения Новоаннинского муниципального района

Карта градостроительного зонирования
х. Буденновский

Границы зон с особыми условиями
использования территории

х. Буденновский



УСЛОВНЫЕ ОБОЗНАЧЕНИЯ:

--- граница населенного пункта

СЗЗ СЗЗ - санитарно-защитная зона кладбищ

№	п/п	наименование	дата	подпись	подпись
1					
2					
3					
4					
5					
6					
7					
8					
9					
10					
11					
12					
13					
14					
15					
16					
17					
18					
19					
20					
21					
22					
23					
24					
25					
26					
27					
28					
29					
30					
31					
32					
33					
34					
35					
36					
37					
38					
39					
40					
41					
42					
43					
44					
45					
46					
47					
48					
49					
50					
51					
52					
53					
54					
55					
56					
57					
58					
59					
60					
61					
62					
63					
64					
65					
66					
67					
68					
69					
70					
71					
72					
73					
74					
75					
76					
77					
78					
79					
80					
81					
82					
83					
84					
85					
86					
87					
88					
89					
90					
91					
92					
93					
94					
95					
96					
97					
98					
99					
100					

РАЗДЕЛ 3. Градостроительные регламенты

3.1. Виды разрешенного использования земельных участков и объектов капитального строительства применительно к каждой территориальной зоне

Жилая зона (Ж)

Зона предназначена для организации здоровой, удобной и безопасной среды проживания населения, отвечающей его социальным, культурным, бытовым и другим потребностям.

При осуществлении в жилой зоне строительства зданий, строений, сооружений следует предусматривать их обеспечение объектами инженерной, транспортной и социальной инфраструктур.

Зона выделена для обеспечения разрешительно-правовых условий и процедур формирования жилых районов и кварталов из участков, используемых и предназначенных для размещения жилых домов, и ведения личного подсобного хозяйства.

Виды разрешенного использования земельных участков и объектов капитального строительства

Наименование вида разрешенного использования земельного участка	Описание вида разрешенного использования земельного участка	Код (числовое обозначение) вида разрешенного использования земельного участка
1	2	3
Основные виды разрешенного использования		
Для индивидуального жилищного строительства	Размещение жилого дома (отдельно стоящего здания количеством надземных этажей не более чем три, высотой не более двадцати метров, которое состоит из комнат и помещений вспомогательного использования, предназначенных для удовлетворения гражданами бытовых и иных нужд, связанных с их проживанием в таком здании, не предназначенного для раздела на самостоятельные объекты недвижимости); выращивание сельскохозяйственных культур; размещение гаражей для собственных нужд и хозяйственных построек	2.1
Для ведения личного подсобного хозяйства (приусадебный земельный участок)	Размещение жилого дома, указанного в описании вида разрешенного использования с кодом 2.1; производство сельскохозяйственной продукции; размещение гаража и иных вспомогательных сооружений; содержание сельскохозяйственных животных	2.2
Блокированная жилая застройка	Размещение жилого дома, блокированного с другим жилым домом (другими жилыми домами) в одном ряду общей боковой стеной (общими боковыми стенами) без проемов и имеющего отдельный выход на земельный участок; разведение декоративных и плодовых деревьев, овощных и ягодных культур; размещение гаражей для собственных нужд и иных вспомогательных сооружений; обустройство спортивных и детских площадок, площадок для отдыха	2.3

Наименование вида разрешенного использования земельного участка	Описание вида разрешенного использования земельного участка	Код (числовое обозначение) вида разрешенного использования земельного участка
1	2	3
Коммунальное обслуживание	Размещение зданий и сооружений в целях обеспечения физических и юридических лиц коммунальными услугами. Содержание данного вида разрешенного использования включает в себя содержание видов разрешенного использования с кодами 3.1.1 - 3.1.2	3.1
Социальное обслуживание	Размещение зданий, предназначенных для оказания гражданам социальной помощи. Содержание данного вида разрешенного использования включает в себя содержание видов разрешенного использования с кодами 3.2.1 - 3.2.4	3.2
Бытовое обслуживание	Размещение объектов капитального строительства, предназначенных для оказания населению или организациям бытовых услуг (мастерские мелкого ремонта, ателье, бани, парикмахерские, прачечные, химчистки, похоронные бюро)	3.3
Амбулаторно-поликлиническое обслуживание	Размещение объектов капитального строительства, предназначенных для оказания гражданам амбулаторно-поликлинической медицинской помощи (поликлиники, фельдшерские пункты, пункты здравоохранения, центры матери и ребенка, диагностические центры, молочные кухни, станции донорства крови, клинические лаборатории)	3.4.1
Дошкольное, начальное и среднее общее образование	Размещение объектов капитального строительства, предназначенных для просвещения, дошкольного, начального и среднего общего образования (детские ясли, детские сады, школы, лицеи, гимназии, художественные, музыкальные школы, образовательные кружки и иные организации, осуществляющие деятельность по воспитанию, образованию и просвещению), в том числе зданий, спортивных сооружений, предназначенных для занятия обучающихся физической культурой и спортом	3.5.1
Культурное развитие	Размещение зданий и сооружений, предназначенных для размещения объектов культуры. Содержание данного вида разрешенного использования включает в себя содержание видов разрешенного использования с кодами 3.6.1 - 3.6.3	3.6
Религиозное использование	Размещение зданий и сооружений религиозного использования. Содержание данного вида разрешенного использования включает в себя содержание видов разрешенного использования с кодами 3.7.1 - 3.7.2	3.7
Государственное управление	Размещение зданий, предназначенных для размещения государственных органов, государственного пенсионного фонда, органов местного самоуправления, судов, а также организаций, непосредственно обеспечивающих их деятельность или оказывающих государственные и (или) муниципальные услуги	3.8.1
Рынки	Размещение объектов капитального строительства, сооружений, предназначенных для организации постоянной или временной торговли (ярмарка, рынок, базар), с учетом того, что каждое из торговых мест не располагает торговой	4.3

Наименование вида разрешенного использования земельного участка	Описание вида разрешенного использования земельного участка	Код (числовое обозначение) вида разрешенного использования земельного участка
1	2	3
	площадью более 200 кв. м; размещение гаражей и (или) стоянок для автомобилей сотрудников и посетителей рынка	
Магазины	Размещение объектов капитального строительства, предназначенных для продажи товаров, торговая площадь которых составляет до 5000 кв. м	4.4
Банковская и страховая деятельность	Размещение объектов капитального строительства, предназначенных для размещения организаций, оказывающих банковские и страховые услуги	4.5
Общественное питание	Размещение объектов капитального строительства в целях устройства мест общественного питания (рестораны, кафе, столовые, закусочные, бары)	4.6
Служебные гаражи	Размещение постоянных или временных гаражей, стоянок для хранения служебного автотранспорта, используемого в целях осуществления видов деятельности, предусмотренных видами разрешенного использования с кодами 3.0, 4.0, а также для стоянки и хранения транспортных средств общего пользования, в том числе в депо	4.9
Обеспечение спортивно-зрелищных мероприятий	Размещение спортивно-зрелищных зданий и сооружений, имеющих специальные места для зрителей от 500 мест (стадионов, дворцов спорта, ледовых дворцов, ипподромов)	5.1.1
Обеспечение занятий спортом в помещениях	Размещение спортивных клубов, спортивных залов, бассейнов, физкультурно-оздоровительных комплексов в зданиях и сооружениях	5.1.2
Площадки для занятий спортом	Размещение площадок для занятия спортом и физкультурой на открытом воздухе (физкультурные площадки, беговые дорожки, поля для спортивной игры)	5.1.3
Связь	Размещение объектов связи, радиовещания, телевидения, включая воздушные радиорелейные, надземные и подземные кабельные линии связи, линии радиофикации, антенные поля, усилительные пункты на кабельных линиях связи, инфраструктуру спутниковой связи и телерадиовещания, за исключением объектов связи, размещение которых предусмотрено содержанием видов разрешенного использования с кодами 3.1.1, 3.2.3	6.8
Обеспечение внутреннего правопорядка	Размещение объектов капитального строительства, необходимых для подготовки и поддержания в готовности органов внутренних дел, Росгвардии и спасательных служб, в которых существует военизированная служба; размещение объектов гражданской обороны, за исключением объектов гражданской обороны, являющихся частями производственных зданий	8.3
Историко-культурная деятельность	Сохранение и изучение объектов культурного наследия народов Российской Федерации (памятников истории и культуры), в том числе: объектов археологического наследия, достопримечательных мест, мест бытования исторических промыслов, производств и ремесел, исторических поселений, недействующих военных и гражданских захоронений, объектов культурного наследия,	9.3

Наименование вида разрешенного использования земельного участка	Описание вида разрешенного использования земельного участка	Код (числовое обозначение) вида разрешенного использования земельного участка
1	2	3
	хозяйственная деятельность, являющаяся историческим промыслом или ремеслом, а также хозяйственная деятельность, обеспечивающая познавательный туризм	
Земельные участки (территории) общего пользования	Земельные участки общего пользования. Содержание данного вида разрешенного использования включает в себя содержание видов разрешенного использования с кодами 12.0.1 - 12.0.2	12.0
Условно разрешенные виды использования		
Амбулаторное ветеринарное обслуживание	Размещение объектов капитального строительства, предназначенных для оказания ветеринарных услуг без содержания животных	3.10.1
Гостиничное обслуживание	Размещение гостиниц	4.7
Развлекательные мероприятия	Размещение зданий и сооружений, предназначенных для организации развлекательных мероприятий, путешествий, для размещения дискотек и танцевальных площадок, ночных клубов, аквапарков, боулинга, аттракционов и т.п., игровых автоматов (кроме игрового оборудования, используемого для проведения азартных игр), игровых площадок	4.8.1
Ремонт автомобилей	Размещение мастерских, предназначенных для ремонта и обслуживания автомобилей, и прочих объектов дорожного сервиса, а также размещение магазинов сопутствующей торговли	4.9.1.4
Вспомогательные виды разрешенного использования		
Вспомогательные виды разрешенного использования, допустимые только в качестве дополнительных по отношению к основным видам разрешенного использования и условно разрешенным видам использования и осуществляемые совместно с ними – отсутствуют.		

Пределные (минимальные и (или) максимальные) размеры земельных участков и предельные параметры разрешенного строительства, реконструкции объектов капитального строительства

№	Пределные (минимальные и (или) максимальные) размеры земельных участков и предельные параметры разрешенного строительства, реконструкции объектов капитального строительства	Ед. изм.	Значение
1	2	3	4
1	Пределные (минимальные и (или) максимальные) размеры земельных участков, в том числе их площадь:		
а)	минимальная площадь земельного участка	м ²	300
	для вида разрешенного использования - для ведения личного подсобного хозяйства (приусадебный земельный участок)	м ²	800
б)	максимальная площадь земельного участка	м ²	5000
	для вида разрешенного использования - для индивидуального жилищного строительства	м ²	1500
в)	минимальная ширина вдоль фронта улицы	м	10
г)	максимальная ширина вдоль фронта улицы	м	100
2	Минимальные отступы от границ земельных участков в целях определения мест допустимого размещения зданий, строений,	м	от боковой и задней границы -3

№	Предельные (минимальные и (или)максимальные) размеры земельных участков и предельные параметры разрешенного строительства, реконструкции объектов капитального строительства	Ед. изм.	Значение
1	2	3	4
	сооружений, за пределами которых запрещено строительство зданий, строений, сооружений		от передней – 0
3	Предельное количество этажей зданий, строений, сооружений	ед.	3
4	Максимальный процент застройки в границах земельного участка, определяемый как отношение суммарной площади земельного участка, которая может быть застроена, ко всей площади земельного участка	%	60
5	Минимальный отступ от границы земельного участка в целях определения мест допустимого размещения блокированной жилой застройки от боковой границы имеющей общую стену (общие стены)	м	0
6	Предельные (минимальные и (или) максимальные) размеры земельных участков и предельные параметры разрешенного строительства, реконструкции объектов капитального строительства для вида разрешенного использования- связь	м ²	не подлежит установлению

Дополнительные ограничения использования земельных участков и объектов капитального строительства, устанавливаемые в соответствии с законодательством Российской Федерации.

Зона сельскохозяйственного использования (СХ)

Зона выделена для обеспечения организационно-правовых условий создания объектов сельскохозяйственного назначения.

Виды разрешенного использования земельных участков и объектов капитального строительства

Наименование вида разрешенного использования земельного участка	Описание вида разрешенного использования земельного участка	Код (числовое обозначение) вида разрешенного использования земельного участка
1	2	3
Основные виды разрешенного использования		
Для ведения личного подсобного хозяйства (приусадебный земельный участок)	Размещение жилого дома, указанного в описании вида разрешенного использования с кодом 2.1; производство сельскохозяйственной продукции; размещение гаража и иных вспомогательных сооружений; содержание сельскохозяйственных животных	2.2
Садоводство	Осуществление хозяйственной деятельности, в том числе на сельскохозяйственных угодьях, связанной с выращиванием многолетних плодовых и ягодных культур, винограда и иных многолетних культур	1.5
Хранение и переработка сельскохозяйственной продукции	Размещение зданий, сооружений, используемых для производства, хранения, первичной и глубокой переработки сельскохозяйственной продукции	1.15
Питомники	Выращивание и реализация подраста деревьев и	1.17

Наименование вида разрешенного использования земельного участка	Описание вида разрешенного использования земельного участка	Код (числовое обозначение) вида разрешенного использования земельного участка
1	2	3
	кустарников, используемых в сельском хозяйстве, а также иных сельскохозяйственных культур для получения рассады и семян; размещение сооружений, необходимых для указанных видов сельскохозяйственного производства	
Обеспечение сельскохозяйственного производства	Размещение машинно-транспортных и ремонтных станций, ангаров и гаражей для сельскохозяйственной техники, амбаров, водонапорных башен, трансформаторных станций и иного технического оборудования, используемого для ведения сельского хозяйства	1.18
Сенокосшение	Косшение трав, сбор и заготовка сена	1.19
Выпас сельскохозяйственных животных	Выпас сельскохозяйственных животных	1.20
Земельные участки (территории) общего пользования	Земельные участки общего пользования. Содержание данного вида разрешенного использования включает в себя содержание видов разрешенного использования с кодами 12.0.1 - 12.0.2	12.0
Условно разрешенные виды использования		
Условно разрешенные виды использования – отсутствуют.		
Вспомогательные виды разрешенного использования		
Вспомогательные виды разрешенного использования, допустимые только в качестве дополнительных по отношению к основным видам разрешенного использования и условно разрешенным видам использования и осуществляемые совместно с ними - отсутствуют.		

Предельные (минимальные и (или) максимальные) размеры земельных участков и предельные параметры разрешенного строительства, реконструкции объектов капитального строительства

№	Предельные (минимальные и (или) максимальные) размеры земельных участков и предельные параметры разрешенного строительства, реконструкции объектов капитального строительства	Ед. изм.	Значение
1	2	3	4
1	Предельные (минимальные и (или) максимальные) размеры земельных участков, в том числе их площадь:		
а)	минимальная площадь земельного участка	м ²	400
	для вида разрешенного использования - для ведения личного подсобного хозяйства (приусадебный земельный участок)	м ²	800
б)	максимальная площадь земельного участка	м ²	не подлежит установлению
	для вида разрешенного использования - для ведения личного подсобного хозяйства (приусадебный земельный участок)	м ²	5000
в)	минимальная ширина вдоль фронта улицы	м	не подлежит установлению
г)	максимальная ширина вдоль фронта улицы	м	не подлежит установлению

№	Предельные (минимальные и (или)максимальные) размеры земельных участков и предельные параметры разрешенного строительства, реконструкции объектов капитального строительства	Ед. изм.	Значение
1	2	3	4
2	Минимальные отступы от границ земельных участков в целях определения мест допустимого размещения зданий, строений, сооружений, за пределами которых запрещено строительство зданий, строений, сооружений	м	от боковой и задней границы -3 от передней – 0
3	Предельная высота зданий, строений, сооружений	м	не подлежит установлению
4	Максимальный процент застройки в границах земельного участка, определяемый как отношение суммарной площади земельного участка, которая может быть застроена, ко всей площади земельного участка	%	не подлежит установлению

Дополнительные ограничения использования земельных участков и объектов капитального строительства, устанавливаемые в соответствии с законодательством Российской Федерации.

Зона специального назначения (С)

Зона выделена для обеспечения правовых условий использования земельных участков и объектов, предназначенных для организации и эксплуатации кладбищ.

Виды разрешенного использования земельных участков и объектов капитального строительства

Наименование вида разрешенного использования земельного участка	Описание вида разрешенного использования земельного участка	Код (числовое обозначение) вида разрешенного использования земельного участка
1	2	3
Основные виды разрешенного использования		
Ритуальная деятельность	Размещение кладбищ, крематориев и мест захоронения; размещение соответствующих культовых сооружений; осуществление деятельности по производству продукции ритуально-обрядового назначения	12.1
Условно разрешенные виды использования		
Условно разрешенные виды использования – отсутствуют.		
Вспомогательные виды разрешенного использования		
Вспомогательные виды разрешенного использования, допустимые только в качестве дополнительных по отношению к основным видам разрешенного использования и условно разрешенным видам использования и осуществляемые совместно с ними - отсутствуют.		

Предельные (минимальные и (или) максимальные) размеры земельных участков и предельные параметры разрешенного строительства, реконструкции объектов капитального строительства

№	Предельные (минимальные и (или)максимальные) размеры земельных участков и предельные параметры разрешенного строительства, реконструкции объектов капитального строительства	Ед. изм.	Значение
1	2	3	4
1	Предельные (минимальные и (или) максимальные) размеры земельных участков, в том числе их площадь:		
а)	минимальная площадь земельного участка	м ²	не подлежит установлению
б)	максимальная площадь земельного участка	м ²	не подлежит установлению
в)	минимальная ширина вдоль фронта улицы	м	не подлежит установлению
г)	максимальная ширина вдоль фронта улицы	м	не подлежит установлению
д)	минимальная длина земельного участка	м	не подлежит установлению
е)	максимальная длина земельного участка	м	не подлежит установлению
2	Минимальные отступы от границ земельных участков в целях определения мест допустимого размещения зданий, строений, сооружений, за пределами которых запрещено строительство зданий, строений, сооружений	м	не подлежит установлению
3	Предельное количество этажей зданий, строений, сооружений	ед.	не подлежит установлению
4	Максимальный процент застройки в границах земельного участка, определяемый как отношение суммарной площади земельного участка, которая может быть застроена, ко всей площади земельного участка	%	не подлежит установлению

Дополнительные ограничения использования земельных участков и объектов капитального строительства, устанавливаемые в соответствии с законодательством Российской Федерации.

Расчетные показатели минимально допустимого уровня обеспеченности территории объектами коммунальной, транспортной, социальной инфраструктур и расчетные показатели максимально допустимого уровня территориальной доступности указанных объектов для населения в случае, если в границах территориальной зоны, применительно к которой устанавливается градостроительный регламент, предусматривается осуществление деятельности по комплексному развитию территории.

В границах поселения отсутствуют территориальные зоны, применительно к которым предусматривается осуществление деятельности по комплексному развитию территории.

3.2. Ограничения использования земельных участков и объектов капитального строительства.

Зоны с особыми условиями использования территорий

Параметры	Ограничения использования земельных участков и объектов капитального строительства в границах зон с особыми условиями использования территорий
Санитарно-защитная зона кладбищ (СЗЗ)	
50 м	<p>В санитарно-защитных зонах запрещается:</p> <p>а) размещение жилой застройки, объектов образовательного и медицинского назначения, спортивных сооружений открытого типа, организаций отдыха детей и их оздоровления, зон рекреационного назначения и для ведения садоводства;</p> <p>б) размещения объектов для производства и хранения лекарственных средств, объектов пищевых отраслей промышленности, оптовых складов продовольственного сырья и пищевой продукции, комплексов водопроводных сооружений для подготовки и хранения питьевой воды, использования земельных участков в целях производства, хранения и переработки сельскохозяйственной продукции, предназначенной для дальнейшего использования в качестве пищевой продукции, если химическое, физическое и (или) биологическое воздействие объекта, в отношении которого установлена санитарно-защитная зона, приведет к нарушению качества и безопасности таких средств, сырья, воды и продукции в соответствии с установленными к ним требованиями.</p>
Охранная зона ЛЭП	
<p>до 1 кВ – 2 м (для линий с самонесущими или изолированными проводами, проложенных по стенам зданий, конструкциям и т.д., охранная зона определяется в соответствии с установленными нормативными правовыми актами минимальными допустимыми расстояниями от таких линий)</p> <p>1- 20 кВ – 10 м (5 - для линий с самонесущими или изолированными проводами, размещенных в</p>	<p><u>В охранных зонах запрещается осуществлять любые действия, которые могут нарушить безопасную работу объектов электросетевого хозяйства, в том числе привести к их повреждению или уничтожению, и (или) повлечь причинение вреда жизни, здоровью граждан и имуществу физических или юридических лиц, а также повлечь нанесение экологического ущерба и возникновение пожаров, в том числе:</u></p> <p>а) набрасывать на провода и опоры воздушных линий электропередачи посторонние предметы, а также подниматься на опоры воздушных линий электропередачи;</p> <p>б) размещать любые объекты и предметы (материалы) в пределах созданных в соответствии с требованиями нормативно-технических документов проходов и подъездов для доступа к объектам электросетевого хозяйства, а также проводить любые работы и возводить сооружения, которые могут препятствовать доступу к объектам электросетевого хозяйства, без создания необходимых для такого доступа проходов и подъездов;</p> <p>в) находиться в пределах огороженной территории и помещениях распределительных устройств и подстанций, открывать двери и люки распределительных устройств и подстанций, производить переключения и подключения в электрических сетях (указанное требование не распространяется</p>

<p>границах населенных пунктов)</p> <p>35 кВ – 15 м</p> <p>110 кВ – 20 м</p> <p>150, 220 кВ – 25 м</p>	<p>на работников, занятых выполнением разрешенных в установленном порядке работ), разводить огонь в пределах охранных зон вводных и распределительных устройств, подстанций, воздушных линий электропередачи, а также в охранных зонах кабельных линий электропередачи;</p> <p>г) размещать свалки;</p> <p>д) производить работы ударными механизмами, сбрасывать тяжести массой свыше 5 тонн, производить сброс и слив едких и коррозионных веществ и горюче-смазочных материалов (в охранных зонах подземных кабельных линий электропередачи).</p> <p><u>В охранных зонах, установленных для объектов электросетевого хозяйства напряжением свыше 1000 вольт, помимо действий, предусмотренных пунктом 8 Правил установления охранных зон объектов электросетевого хозяйства и особых условий использования земельных участков, расположенных в границах таких зон, утвержденных Постановлением Правительства РФ от 24.02.2009 № 160 (далее – Правила) запрещается:</u></p> <p>а) складировать или размещать хранилища любых, в том числе горюче-смазочных, материалов;</p> <p>б) размещать детские и спортивные площадки, стадионы, рынки, торговые точки, полевые станы, загоны для скота, гаражи и стоянки всех видов машин и механизмов, проводить любые мероприятия, связанные с большим скоплением людей, не занятых выполнением разрешенных в установленном порядке работ (в охранных зонах воздушных линий электропередачи);</p> <p>в) использовать (запускать) любые летательные аппараты, в том числе воздушных змеев, спортивные модели летательных аппаратов (в охранных зонах воздушных линий электропередачи);</p> <p>г) бросать якоря с судов и осуществлять их проход с отданными якорями, цепями, лотами, волокушами и тралами (в охранных зонах подводных кабельных линий электропередачи);</p> <p>д) осуществлять проход судов с поднятыми стрелами кранов и других механизмов (в охранных зонах воздушных линий электропередачи).</p> <p><u>В пределах охранных зон без письменного решения о согласовании сетевых организаций юридическим и физическим лицам запрещаются:</u></p> <p>а) строительство, капитальный ремонт, реконструкция или снос зданий и сооружений;</p> <p>б) горные, взрывные, мелиоративные работы, в том числе связанные с временным затоплением земель;</p>
--	---

в) посадка и вырубка деревьев и кустарников;

г) дноуглубительные, землечерпальные и погрузочно-разгрузочные работы, добыча рыбы, других водных животных и растений придонными орудиями лова, устройство водоемов, колка и заготовка льда (в охранных зонах подводных кабельных линий электропередачи);

д) проход судов, у которых расстояние по вертикали от верхнего крайнего габарита с грузом или без груза до нижней точки провеса проводов переходов воздушных линий электропередачи через водоемы менее минимально допустимого расстояния, в том числе с учетом максимального уровня подъема воды при паводке;

е) проезд машин и механизмов, имеющих общую высоту с грузом или без груза от поверхности дороги более 4,5 метра (в охранных зонах воздушных линий электропередачи);

ж) земляные работы на глубине более 0,3 метра (на вспахиваемых землях на глубине более 0,45 метра), а также планировка грунта (в охранных зонах подземных кабельных линий электропередачи);

з) полив сельскохозяйственных культур в случае, если высота струи воды может составить свыше 3 метров (в охранных зонах воздушных линий электропередачи);

и) полевые сельскохозяйственные работы с применением сельскохозяйственных машин и оборудования высотой более 4 метров (в охранных зонах воздушных линий электропередачи) или полевые сельскохозяйственные работы, связанные с вспашкой земли (в охранных зонах кабельных линий электропередачи).

В охранных зонах, установленных для объектов электросетевого хозяйства напряжением до 1000 вольт, помимо действий, предусмотренных пунктом 10 Правил, без письменного решения о согласовании сетевых организаций запрещается:

а) размещать детские и спортивные площадки, стадионы, рынки, торговые точки, полевые станы, загоны для скота, гаражи и стоянки всех видов машин и механизмов, садовые, огородные земельные участки и иные объекты недвижимости, расположенные в границах территории ведения гражданами садоводства или огородничества для собственных нужд, объекты жилищного строительства, в том числе индивидуального (в охранных зонах воздушных линий электропередачи);

б) складировать или размещать хранилища любых, в том числе горюче-смазочных, материалов;

	<p>в) устраивать причалы для стоянки судов, барж и плавучих кранов, бросать якоря с судов и осуществлять их проход с отданными якорями, цепями, лотами, волокушами и тралами (в охранных зонах подводных кабельных линий электропередачи).</p>
<p>Охранная зона газораспределительных сетей</p>	
<p>вдоль трасс наружных газопроводов – 2 м с каждой стороны газопровода</p> <p>вдоль трасс подземных газопроводов из полиэтиленовых труб при использовании медного провода для обозначения трассы газопровода – 3 м от газопровода со стороны провода и 2 метров - с противоположной стороны</p> <p>вокруг отдельно стоящих газорегуляторных пунктов - в виде территории, ограниченной замкнутой линией, проведенной на расстоянии 10 м от границ этих объектов. Для газорегуляторных пунктов, пристроенных к зданиям, охранная зона не регламентируется.</p>	<p><u>В охранной зоне газораспределительных сетей запрещается:</u></p> <p>а) строить объекты жилищно-гражданского и производственного назначения;</p> <p>б) сносить и реконструировать мосты, коллекторы, автомобильные и железные дороги с расположенными на них газораспределительными сетями без предварительного выноса этих газопроводов по согласованию с эксплуатационными организациями;</p> <p>в) разрушать берегоукрепительные сооружения, водопропускные устройства, земляные и иные сооружения, предохраняющие газораспределительные сети от разрушений;</p> <p>г) перемещать, повреждать, засыпать и уничтожать опознавательные знаки, контрольно-измерительные пункты и другие устройства газораспределительных сетей;</p> <p>д) устраивать свалки и склады, разливать растворы кислот, солей, щелочей и других химически активных веществ;</p> <p>е) огораживать и перегораживать охранные зоны, препятствовать доступу персонала эксплуатационных организаций к газораспределительным сетям, проведению обслуживания и устранению повреждений газораспределительных сетей;</p> <p>ж) разводить огонь и размещать источники огня;</p> <p>з) рыть погреба, копать и обрабатывать почву сельскохозяйственными и мелиоративными орудиями и механизмами на глубину более 0,3 метра;</p> <p>и) открывать калитки и двери газорегуляторных пунктов, станций катодной и дренажной защиты, люки подземных колодцев, включать или отключать электроснабжение средств связи, освещения и систем телемеханики;</p> <p>к) набрасывать, приставлять и привязывать к опорам и надземным газопроводам, ограждениям и зданиям газораспределительных сетей посторонние предметы, лестницы, влезать на них;</p>

л) самовольно подключаться к газораспределительным сетям.

Лесохозяйственные, сельскохозяйственные и другие работы, не подпадающие под ограничения, и не связанные с нарушением земельного горизонта и обработкой почвы на глубину более 0,3 метра, производятся собственниками, владельцами или пользователями земельных участков в охранной зоне газораспределительной сети при условии предварительного письменного уведомления эксплуатационной организации не менее чем за 3 рабочих дня до начала работ.

Хозяйственная деятельность в охранных зонах газораспределительных сетей, при которой производится нарушение поверхности земельного участка и обработка почвы на глубину более 0,3 метра, осуществляется на основании письменного разрешения эксплуатационной организации газораспределительных сетей.